

Einbauanleitung

Installation instruction

Produktgruppe / <i>Product group</i>	Kit-Nummer / <i>Kit-number</i>
<p><i>Pro-Lift-Kit</i> (Performance Fahrwerksfedern) <i>(performance springs)</i></p>	<p>E30-35-036-01-22</p>

Verwendung / <i>Application</i>	
Fahrzeughersteller / <i>Manufacturer</i>	Modell / <i>Model</i>
<p>Ford</p>	<p>Ranger Typ 2AB</p>

(D)	Seite	2
(GB)	Page	4
	Abbildungen / figures	6

Sehr geehrte Kundin,
Sehr geehrter Kunde,

wir beglückwünschen Sie zum Erwerb des **Pro-Lift-Kit**. Sie haben sich für ein technisch hochwertiges Produkt entschieden. Wir danken Ihnen für das uns entgegengebrachte Vertrauen.

Um die Funktion sicherzustellen beachten Sie bitte unbedingt folgende Montage - und Sicherheitshinweise:

Die Montage des **Pro-Lift-Kit** darf nur in einer Fachwerkstatt und durch entsprechend ausgebildetes und fahrzeugtypspezifisch geschultes Personal vorgenommen werden. Ein Umtausch ist nur für Neuteile in Originalverpackung möglich. Einmal montierte Teile sind vom Umtausch ausgeschlossen.

Pro-Lift-Kit Performance Fahrwerksfedern werden spezifisch für den ihnen zugedachten Anwendungsfall entwickelt und freigegeben. Nicht ordnungsgemäße Verwendung oder Montage kann fatale Folgen haben. Um Sach- und Personenschäden zu vermeiden, halten Sie sich unbedingt an die nachfolgenden Montageanweisungen und an die im Gutachten sowie im Garantiepass genannten Hinweise.

Zum Lieferumfang gehören neben dieser Einbauanleitung die in der nachfolgenden Stückliste genannten Teile. Prüfen Sie vor der Montage den Packungsinhalt auf Vollständigkeit und vergleichen Sie die in der Stückliste genannten Teile-Nummern mit der auf den Teilen angebrachten Kennzeichnung.

Prüfen Sie weiterhin, ob das vorliegende **Pro-Lift-Kit** gemäß Teilegutachten für die zugedachte Verwendung freigegeben ist. Bei Abweichungen oder Unvollständigkeit ist vor Montage Rücksprache mit dem Händler oder direkt mit der Heinrich Eibach GmbH zu nehmen.

Alle in dieser Einbauanleitung beschriebenen Arbeitsschritte der Montage gelten in Ergänzung zum Werkstatthandbuch. Arbeitsschritte, die vom Werkstatthandbuch abweichen, sind durch *Kursivschreibung* gekennzeichnet. Bei Widersprüchen oder fehlender Eindeutigkeit zwischen nicht in Kursivschreibung beschriebenen Schritten und dem Werkstatthandbuch sind die Angaben des Werkstatthandbuchs maßgeblich.

I. Stückliste

Verpackungsinhalt

Position	Anzahl	Benennung	Teile-Nr.
01	2	Pro-Lift-Kit Fahrwerksfeder VA	31-35-036-01-FA
02	2	Distanzstück Blattfeder (30mm)	AZ45-35-036-01-02
03	4	Federbügel (Federbride) M14 x 1,5	M45-35-036-01-04
04	8	Unterlegscheibe M14	
05	8	Selbstsichernde Mutter M14 x 1,5	

II. Fahrzeugvorbereitung

1. Das Fahrzeug ist für den Verbau durch eine für diesen Zweck bestimmte, in technisch einwandfreiem Zustand befindliche Hebebühne anzuheben und in der angehobenen Position durch geeignete Stützen abzusichern.
2. Sofern zum Verbau notwendig, sind die Fahrzeugräder zu demontieren und nach erfolgtem Verbau wieder ordnungsgemäß zu montieren. Hierbei sind die im Werkstatthandbuch genannten Anzugsmomente zu berücksichtigen.

III. Ausbau der VA-Serienfedern

1. Der Ausbau der VA-Serienfedern erfolgt gemäß Werkstatthandbuch!

IV. Einbau der VA-Höherlegungsfedern

1. Der Einbau der VA-Höherlegungsfedern erfolgt gemäß Werkstatthandbuch!

V. Montage Distanzstück für die HA-Serienblattfedern

1. Die Demontage der HA-Serienfederbügel erfolgt gemäß Werkstatthandbuch!

VI. Einbau der HA-Austauschfederbügel mit dem Distanzstück

1. Der Einbau der HA-Austauschfederbügel mit dem Distanzstück erfolgt gemäß Abbildungen und Werkstatthandbuch!

VII. Verbauabschluss

1. Nach Abschluss der Montage sind die Räder wieder ordnungsgemäß zu montieren und alle Befestigungselemente auf ordnungsgemäßen und sicheren Sitz zu prüfen.
!!!Anzugsmomente gemäß Werkstatthandbuch beachten!!!
2. An beiden Achsen ist die Freigängigkeit von Schläuchen, Kabeln und Seilzügen zu prüfen und sicherzustellen. Hierbei müssen insbesondere das Ein- und Ausfedern sowie die Lenkbewegungen des Rades beachtet werden.
3. Nach erfolgter Probefahrt ist der sichere Sitz aller Befestigungselemente zu prüfen.
!!!Anzugsmomente gemäß Werkstatthandbuch beachten!!!
Die unter 1. beschriebene Freigängigkeitsprüfung ist zu wiederholen.
4. Nach einer Laufleistung von max. 50 km ist zum endgültigen Abschluss der Montage nochmals der sichere Sitz aller Teile und Befestigungselemente zu prüfen.
!!!Anzugsmomente gemäß Werkstatthandbuch beachten!!!

Dear customer,

Congratulations on the purchase of the **Pro-Kit**. You have selected a high-quality technical product. Thank you for the confidence which you have placed in us.

In order to ensure proper functioning, please observe the following installation and safety instructions:

The installation of the **Pro-Kit** must be carried out in a specialist workshop by a technician, certified in suspension work and/or familiar with your particular vehicle.

Only new parts in original packaging may be exchanged. Parts that have been assembled may not be exchanged.

Pro-Kit performance springs are specifically designed and offered for their intended use. Improper use or installation can have fatal consequences. Therefore, in order to prevent damage to property and injury to people, please always comply with the following installation instructions, as well as with the information provided in the expert's certification and in the guarantee certificate, as well as the references to the workshop manual.

In addition to these installation instructions, the scope of supply includes the parts specified in the parts list shown below. Prior to installation, please check the package contents for completeness, and compare the part numbers specified in the parts list with the marking applied to the parts. Also check that this **Pro-Kit** is approved for the intended use in accordance with the parts specification. In case of deviations or incompleteness contact the manufacturer before installation.

All following installation steps are to be regarded as a supplement to the workshop manual. Working steps that differ from the workshop manual are printed in italics. In case of contraries or missing definiteness between steps not written in italics and the workshop manual, the workshop manual is decisive.

I. List of assembly parts

Packing content

Position	Quantity	Description	Part-No.
01	2	<i>Pro-Lift-Kit spring front axle</i>	31-35-036-01-FA
02	2	<i>Leaf Spring pad (30mm)</i>	AZ45-35-036-01-02
03	4	<i>Spring u-bolt</i>	M45-35-036-01-04
04	8	<i>Flat washer M14</i>	
05	8	<i>Prevailing torque type hexagon lock-nut M14 x 1,5</i>	

II. Preparing the vehicle

1. The vehicle has to be raised onto a technically perfect commercial car lift and supported by suitable supports.
2. If necessary, the wheels have to be removed and re-installed afterwards. Consider hereby the factory torque specifications indicated in the workshop manual.

III. Removing the OE front springs

1. The removal of the OE front spring has to be effected as per the workshop manual!

IV. Installation of the front lift springs

1. The installation of the *front lift springs* has to be effected as per the workshop manual!

V. Removing the OE rear springs u-bolt

1. The removal of the OE rear springs u-bolt has to be effected as per the workshop manual!

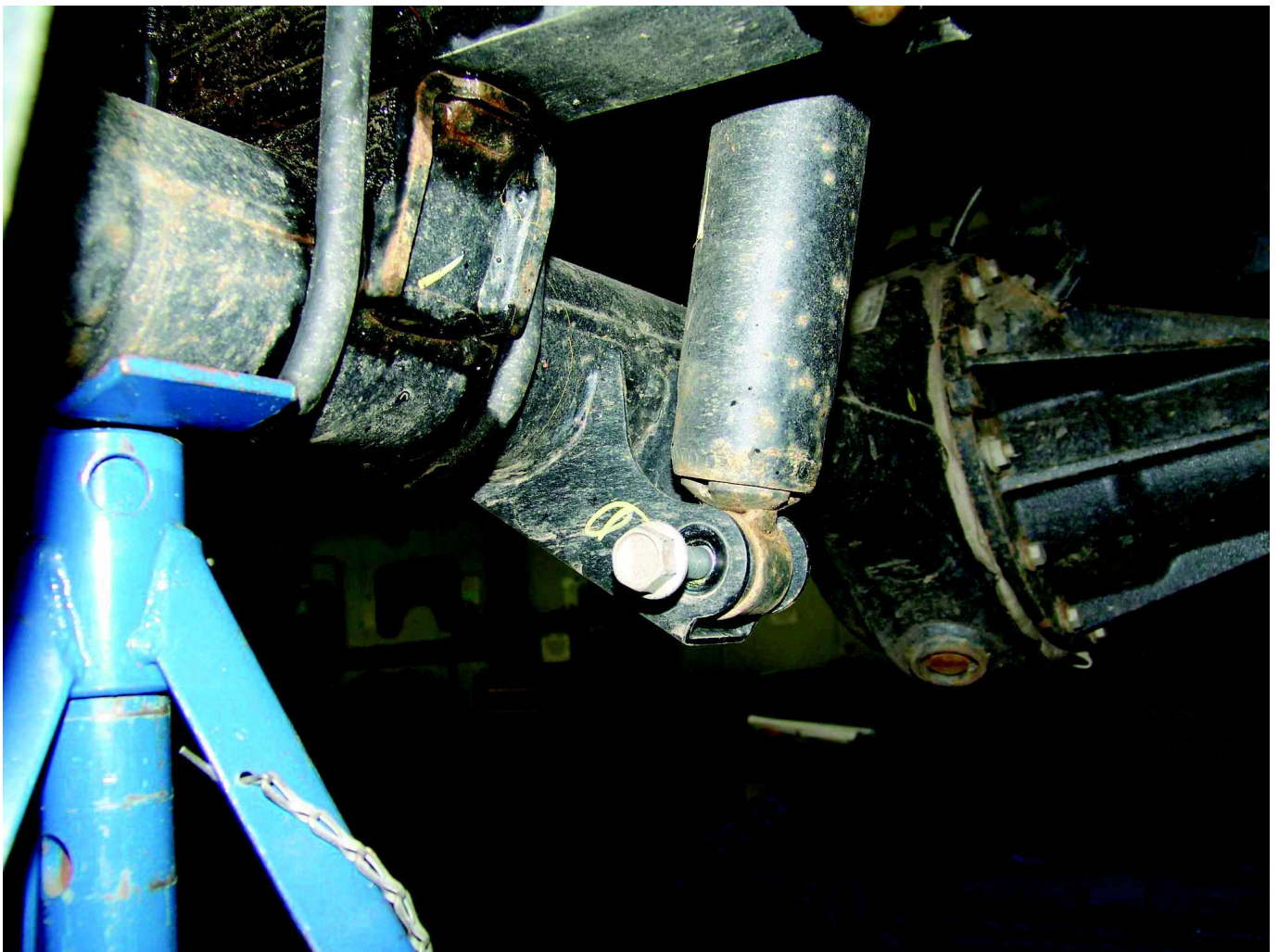
VI. Installation of the exchange for springs u-bolt with leaf spring pads

1. For the installation of the *exchange for springs u-bolt and leaf spring pads* please refer to the *enclosed pictures* and to the workshop manual!

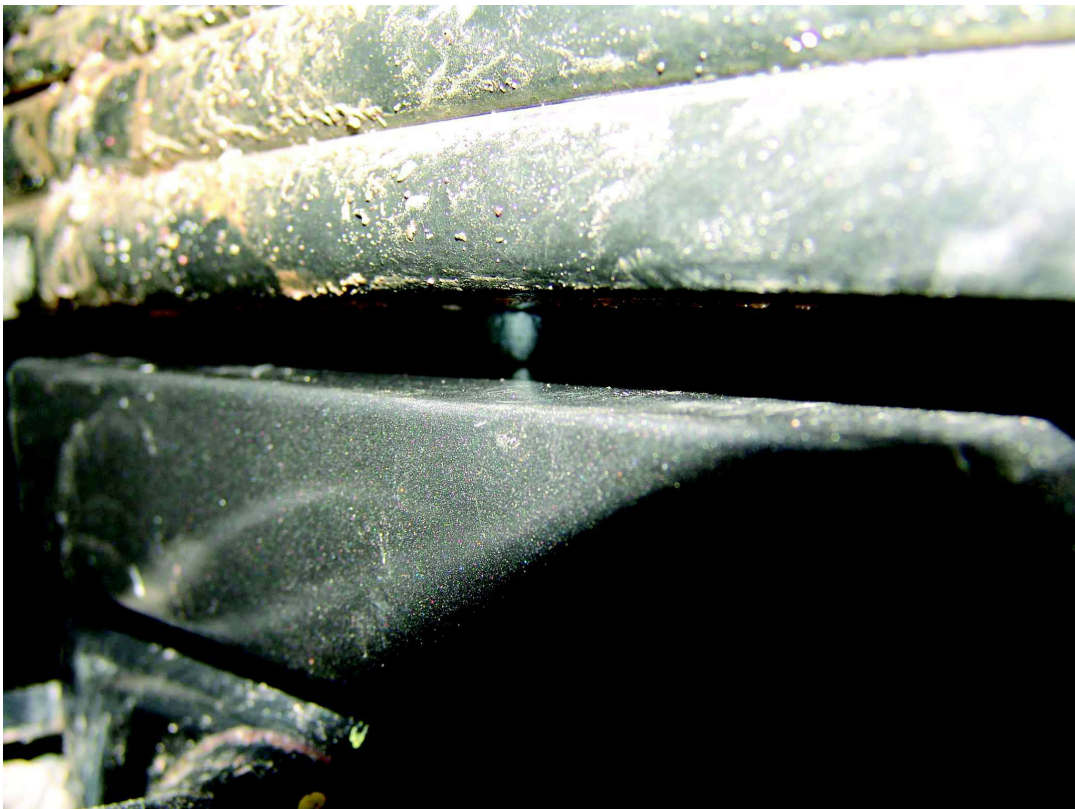
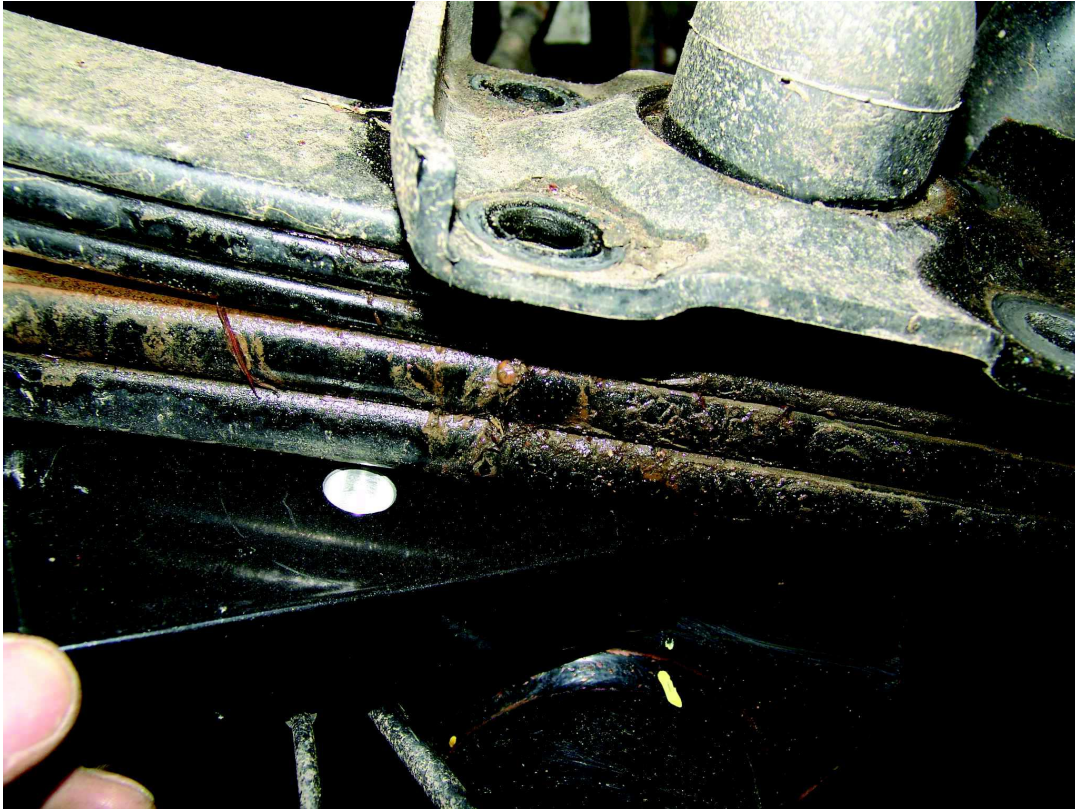
VII. After installation

1. After the installation the wheels have to be duly re-attached and all nuts and bolts re-tightened.
!!!Torque specification: please refer to the workshop manual!!!
2. The clearance of hoses, cable and ropes has to be ensured at front and rear axle. At this, please pay attention to the deflection as well as the steering of the wheel.
3. After a test drive the safe fit of all nuts and screws has to be proved.
!!!Torque specification: please refer to the workshop manual!!!
The inspection of clearance as described at issue 1. is to be repeated.
4. Finally, check all the nuts and screws after a kilometre reading of max. 50 km.
!!!Torque specification: please refer to the workshop manual!!!

Abbildungen / figures









Stand: 20.03.2017 Änderungen vorbehalten!

Status: 20-03-2017, subject to change!